

Ajuntament de Binissalem
Illes Balears

**ORDENANÇA RELATIVA A LA PROTECCIÓ DE
L'ATMOSFERA DAVANT LA CONTAMINACIÓ PER
RENOUS I VIBRACIONS**

Aprovada pel Ple de l'Ajuntament el dia 3 de maig de 2004



AJUNTAMENT DE BINISSALEM
Illes Balears

CAPÍTOL 1 – Disposicions Generals

CAPITOL 2 – Nivells de renou admissibles en el medi

SECCIÓ 1– Criteris generals de prevenció

SECCIÓ 2 – Nivells màxims en el medi exterior

SECCIÓ 3 – Nivells màxims en el medi interior

CAPITOL 3 – Criteris de prevenció específica

SECCIÓ 1 – Condicions acústiques en edificis

SECCIÓ 2 – Renous de vehicles

SECCIÓ 3 – Comportament dels ciutadans en la via pública i en la convivència diària

SECCIÓ 4 – Treballs en la via pública que produeixin renous

SECCIÓ 5 – Màquines i aparells susceptibles de produir renous i vibracions

SECCIÓ 6 – Sistemes d'alarma

SECCIÓ 7 – Condicions d'instal·lació, obertura i explotació d'activitats

CAPÍTOL 4 – Amidament de renous i límits de nivell

CAPÍTOL 5 – Vibracions

CAPÍTOL 6 – Limitadors de so

CAPÍTOL 7– Vigilancia i inspecció

CAPÍTOL 8 – Infraccions (Molts greus) (Greus) (Lleus)

CAPÍTOL 9 – Sancions

Disposicions Addicionals

Disposicions Transitòries

Disposicions Finals

Disposició Deroqatòria



CAPÍTOL 1 – DISPOSICIONS GENERALS

Article 1 – Aplicació.

El present capítol regula l'actuació municipal per a la protecció de l'ambient contra les pertorbacions per renous i vibracions dins el municipi.

Article 2 – Objectius

Correspòn a l'ajuntament exercir el control del compliment d'aquesta ordenança, exigir l'adopció de les mesures preventives, correctores o reparadores necessàries, senyalar limitacions, ordenar les inspeccions que siguin necessàries i aplicar les sancions corresponents en el cas que s'incompleixi l'ordenat.

Article 3 – Obligatorietat

Aquesta ordenança és de compliment obligat per a tota activitat que es trobi en funcionament, exercici o ús i comporti la producció de renous molestes i vibracions. És exigible mitjançant la corresponent concessió de llicències i d'autoritzacions municipals per a tota classe de construccions, demolicions, obres en la via pública i instal·lacions industrials, comercials, recreatives, musicals, espectacles i de serveis, i totes aquelles que es relacionen en les normes d'ús dels plans generals d'ordenació urbana, així com per a les ampliacions o reformes que se'n projectin o executin a partir de la vigència d'aquesta Ordenança i, si escau, com a mesura correctora exigible, de conformitat amb la normativa vigent

Article 4 – Definicions.

4.1.- Renou: S'entén per renou, qualsevol so susceptible de molestar la població o bé causar-hi un efecte psicològic o fisiològic advers, tal com ansietat, estrés o trastorns similars.

4.2.- Renou continu: El que es presenta a l'ambient de forma permanent; és a dir, durant llargs períodes de temps.

4.3.- Renou esporàdic: El que es presenta per períodes de temps curts.

4.4.- Renou periòdic: El que es presenta de manera intermitent.

4.5.- Renou impulsiu: El de durada molt curta, generalment inferior a un segon, amb un increment molt pronunciat de nivell i una ràpida disminució, com ara cops, caigudes, explosions i similars.

4.6.- Renou de fons: L'existent en absència de focus pertorbadors.

4.7.- Renou ambiental urbà: El resultant de les combinacions de les diferents fonts sonores que es donen a la via urbana, degut, principalment, a la realització i el funcionament de les diverses activitats de la vida quotidiana.

4.8.- Vibracions: Moviment del sòl, parets o estructures, capaç d'ocasionar molèsties a la població o danys a les persones o béns.

4.9.- Emissió: Nivell sonor produït per una font acústica.

4.10.- Immisió: Nivell sonor existent en un punt durant un període determinat de temps.

4.11.- Ambient exterior i interior: Classificació dels entorns subjectes a legislació; es consideraran ambient exterior aquelles àrees exposades a l'aire lliure, i interior aquelles que es trobin protegides en l'interior d'edificacions.

4.12.- Zona de sensibilitat acústica: Àmbit territorial amb una mateixa qualitat acústica.



4.13.- Activitat: Qualsevol instal·lació, establiment, o desenvolupament d'una funció industrial, comercial, de lleure, de serveis o enmagatzematge, pública o privada.

4.14.- Renou d'activitats: El que s'origina pel desenvolupament de qualsevol activitat.

4.15.- Renou de veïnatge: El que prové de les activitats domèstiques, com ara el funcionament dels electrodomèstics, dels aparells, dels instruments musicals o acústics, dels animals domèstics o que romanguin al domicili, així com també de les veus, els cants, els crits o altres accions assimilables.

4.16.- Valor guia: Nivell d'emissió o immissió que no s'haurà de sobrepassar dins les condicions establertes.

4.17.- Contaminació per renous i/o vibracions: Existència a l'ambient exterior i/o interior, de renous produïts per diferents emissors que causen molèsties o risc per a les persones, els béns, el desenvolupament de les activitats o el medi ambient.

4.18.- Vehicles de titularitat pública: Els que pertanyen o són emprats per un organisme públic o amb els quals es presta un servei o una activitat de titularitat pública, com ara els destinats als transport públic, a la neteja viària, a la recollida d'escombraries i similars.

4.19.- Vehicles d'urgències: Els destinats a situacions d'emergència, a les quals cal fer front en un temps mínim, normalment dotats d'avisadors acústics, com ara els de la policia governativa autonòmica o municipal, els del servei d'extinció d'incendis i salvament, els de les ambulàncies i similars.

4.20.- Avisadors acústics (alarmes i sirenes): Es defineix com a sirena qualsevol dispositiu acústic instal·lat de forma permanent o esporàdica en qualsevol vehicle d'urgències. Una alarma és un dispositiu acústic que té com a finalitat avisar que un establiment, habitatge, vehicle o qualsevol altra classe de bé és objecte d'incendi, robatori o manipulació sense autorització del titular.

4.21.- Període diürn: Interval horari comprès entre les 8 i les 23 hores. En el transcurs de les Festes Patronals i Sa Vermada l'interval serà entre les 8 i la 1.

4.22.- Període nocturn: Interval horari comprès entre les 23 i les 8 hores. En el transcurs de les Festes Patronals i Sa Vermada l'interval serà entre la 1 i les 8 hores.

4.23.- Zona de concurrència pública: Espais públics urbans a l'aire lliure per a l'ús de la població, com ara parcs, places, platges i similars.

4.24.- Sistemes de veu pública: Són els medis propietat de l'Administració destinats a fer arribar a la població contingut de bans, edictes i altre informació. Aquests sistemes queden exclosos de les especificacions d'aquesta Ordenança.

Article 5 – Instal·lacions i activitats incloses

Queden sotmeses a les seves prescripcions, d'observança obligatòria dins el terme municipal, totes les instal·lacions, els aparells, les construccions, les obres, els vehicles, els mitjans de transports i, en general, tots els elements, activitats, actes i comportaments que produeixin renous i vibracions que puguin ocasionar molèsties al veïnat o que modifiquin l'estat natural de l'ambient circumdant, qualsevol que en sigui el titular, promotor o responsable i lloc públic o privat, obert o tancat en el que estigui situat.

Article 6 – Normes particulars d'inspecció

Els propietaris, posseïdors o encarregats dels generadors de renous, han de facilitar als inspectors municipals l'accés a les seves instal·lacions o als focus generadors de renous i disposar el seu funcionament a les diferents velocitats, càrregues o marxes que els indiquin els inspectors.



CAPÍTOL 2 – NIVELLS DE RENOU ADMISSIBLES EN EL MEDI (Urbà i Nuclis Rurals)

SECCIÓ 1 – CRITERIS GENERALS DE PREVENCIÓ

Article 7 – Planejament urbà

1. En els treballs de planejament urbà i d'organització de tot tipus d'activitats i serveis, s'ha de preveure la seva incidència en quant a renous i vibracions, a fi que les solucions i/o planificacions adoptades proporcionin el nivell més elevat possible de qualitat de vida.
2. En particular, entre altres aspectes, s'ha d'atendre:
 - mapa sònic, en el cas que es compti amb aquest instrument;
 - l'organització del trànsit en general;
 - la recollida de residus sòlids;
 - la ubicació de centres docents (parvaris, col·legis), sanitaris (consultoris metges) i llocs de residència col·lectiva (residències d'ancians, centres de convalescència, convents);
 - l'aïllament acústic en la concessió de llicències d'obres d'instal·lacions i obertura;
 - la planificació i el projecte de vies de circulació amb els seus elements d'aïllament i esmorteïment acústic (distància a edificacions, arbrat, defenses acústiques per murs aïllants – absorbents, especialment en vies elevades i semi-soterrades) ;
 - la planificació d'activitats a l'aire lliure que puguin generar ambients de renous en zones adjacents;
 - totes aquelles mesures preventives, correctores i/o reparadores que siguin necessàries.
 - Les activitats agràries que es desenvolupin en el medi natural
3. L'Ajuntament determinarà de manera periòdica els nivells sonors ambientals del Municipi per tal d'actualitzar el mapa sònic i poder avaluar les variacions produïdes, adequar-hi aquesta Ordenança i establir plans o programes d'actuació respecte del renou, si escau.

SECCIÓ 2 – NIVELLS MÀXIMS EN EL MEDI EXTERIOR

Article 8 – Límits

1.- La intervenció municipal ha d'impedir que les pertorbacions per renous superin els límits que s'indiquen en el present títol.

2.- Sense tenir en compte les pertorbacions produïdes pel trànsit rodat de vehicles, no es pot produir cap renou que sobrepassi, en el medi exterior, els nivells equivalents que s'indiquen a continuació:

1. *Zona I habitatge i residencial:*

Sensibilitat acústica alta. Comprén tots els sectors que demanen una protecció alta contra el renou. Predomini d'habitatge i residencial.

Període diürn 55 dB

Període nocturn 45 dB

2. *Zona II comercials i oci:*



AJUNTAMENT DE BINISSALEM
Illes Balears

Sensibilitat acústica moderada. Comprèn tots els sectors que admeten una percepció mitjana del nivell sonor. Predomini d'habitatge i residencial, comercial i de serveis.

Període diürn 60 dB

Període nocturn 50 dB

3. *Zona III Industrials:*

Sensibilitat acústica baixa. Comprèn tots els sectors del territori que admeten una percepció elevada del nivell sonor.

Període diürn 65 dB

Període nocturn 55 dB

4. *Zona IV Servituts:*

Inclou les servituts sonores a favor de sistemes generals d'infraestructures viàries, ferroviàries o altres equipaments públics que la reclamin. Donada les especials característiques d'aquestes zones, cada una tendrà els seus propis límits, els quals quedaràn reflectits en el mapa sònic o altres documents que es realitzin.

3.- L'amidament s'ha de fer a l'exterior de l'activitat, d'acord amb les especificacions del Capítol 4 d'aquesta Ordenança i a 1,5 metres de la façana o línia de la propietat, tenint en compte el renou de fons ambiental el qual:

- Quan estigui comprès entre els màxims indicats i 5 dB més, la font no podrà incrementar el renou de fons ambiental en més de 3 dB.
- Quan estigui comprès entre 5,01 dB i 10 dB més que els màxims indicats, la font no podrà incrementar el renou de fons ambiental en més de 2 dB.
- Quan estigui comprès entre 10,01 dB i 15 dB més que els màxims indicats, la font no podrà incrementar el renou de fons ambiental en més d'1 dB.
- Quan sigui superior a 15 dB més que els màxims indicats, la font no podrà incrementar el renou de fons ambiental.

4.- Per raons de l'organització d'actes amb especial projecció oficial, cultural o de naturalesa anàloga, l'ajuntament pot adoptar les mesures necessàries per modificar, amb caràcter temporal en determinades vies o sectors de la ciutat, els nivells assenyalats en els paràgrafs precedents.

5.- La referència a les zones del poble es correspon amb les indicades en les Normes Subsidiàries o en altres documents urbanístics establerts. Fins que no es defineixin aquestes zones serà d'aplicació a tot el casc urbà els valors corresponents a *Zona I habitatge i residencial*.

6.- En cas de creuament de zones s'aplicarà el límit de renou més baix de les d'aplicació

7.- En el cas dels habitatges, els serà d'aplicació el nivell de renou corresponent a vivenda sense perjudici de la zona en que es trobi.

SECCIÓ 3 – NIVELLS MÀXIMS EN EL MEDI INTERIOR

Article 9 – Límits

1.- En els locals interiors d'una edificació, el nivell sonor expressat en dB que no s'ha de sobrepassar com a conseqüència de les fonts sonores situades a l'exterior de les zones, en funció de la zonificació, el tipus de local i l'horari, a excepció dels renous procedents del trànsit, és el que s'assenyala:



NIVELLS MÀXIMS A L'INTERIOR DE L'EDIFICI

Tipus d'edifici	Local	Període Diürn	Període Nocturn
Residencial privat (habitatges o vivendes)	Dormitoris	30	25
	Resta d'estances	35	30
Administratius i oficines		40	35
Sanitaris	Dormitoris	30	30
	Resta d'estances	40	35
Docents/Culturals	Aules	40	35
	Biblioteques, lectura sales	35	35

2.- L'amidament s'ha de fer a l'interior de la propietat afectada, d'acord amb les especificacions del Capítol 4 d'aquesta Ordenança. Els nivells indicats d'immissió s'entendran mesurats amb la finestra tancada, i si es fan amb la finestra oberta s'aplicaran els nivells establerts a la taula d'exterior, tenint en compte el renou de fons ambiental el qual :

- Quan estigui comprès entre els màxims indicats i 5 dB més, la font no podrà incrementar el renou de fons ambiental en més de 3 dB.
- Quan estigui comprès entre 5,01 dB i 10 dB més que els màxims indicats, la font no podrà incrementar el renou de fons ambiental en més de 2 dB.
- Quan estigui comprès entre 10,01 dB i 15 dB més que els màxims indicats, la font no podrà incrementar el renou de fons ambiental en més d'1 dB.
- Quan el renou de fons ambiental sigui superior a 15 dB més que els màxims indicats, la font no podrà incrementar el renou de fons ambiental.

3. - En cas de creuament de zones s'aplicarà la més restrictiva.

Article 10 – Locals musicals

Amb independència de les restants limitacions d'aquest títol, a l'interior de qualsevol espai obert o tancat, destinat a reunions, espectacles o audicions musicals (discoteques, pubs o similars), no es poden superar nivells sonors màxims de 90 dB en cap punt del local destinat a l'ús dels clients, excepte que a l'accés o als accessos del referit espai es col·loqui l'avís següent: "ELS NIVELLS SONORS DE L'INTERIOR PODEN PRODUIR LESIONS PERMANENTS A L'OÏDA". L'avís ha de ser perfectament visible, tant per seves dimensions com per la il·luminació. En aquests locals és obligatori instal·lar un limitador de so.

CAPÍTOL 3 – CRITERIS DE PREVENCIÓ ESPECÍFICA

SECCIÓ 1 – CONDICIONS ACÚSTIQUES EN EDIFICIS



Article 11 – Disposicions generals

1. Tots els edificis han de complir les condicions acústiques de l'edificació que es determinen en la Norma bàsica de l'edificació – Condicions acústiques (NBE-CA/88), les futures modificacions i altres normes que s'estableixin o la substitueixin.
2. Per part de l'Ajuntament es poden establir mesures de més aïllament acústic quan en el tràmit d'avaluació del projecte se'n motivi la conveniència i l'oportunitat a causa de la situació de l'edifici objecte, i sempre que es justifiqui, tècnica i econòmicament, la seva viabilitat per tal de garantir els valors guia d'inmisió establerts.
3. Les instal·lacions a l'edifici, fora dels habitatges, siguin particulars o comunitàries, com ascensors, elements de adequació d'ambient (aire acondicionat, bombes de calor, calderes), canalització d'aigües, dipòsits, portes d'accés a espais comuns, etc. s'hauràn de presentar en un document on s'exposin les mesures correctores previstes per tal d'evitar que el renou que ocasionin repercuteixi als habitatges, tant als dels edifici objecte com als veïnats o adjacents.
4. No es podran concedir noves llicències de construcció d'edificis destinats a vivendes, usos educatius o culturals si els nivells d'inmisió al medi exterior mesurats, incompleixen els nivells de la zona on s'han d'ubicar. S'exceptua aquells que s'ubiquin a zones de servituds que només hauràn de complir els nivells d'inmisió al medi interior.
5. Com a mesura excepcional d'interés públic degudament raonat, es podran concedir llicències de construcció de les edificacions indicades al punt 4, encara que s'incompleixin els nivells d'inmisió al medi exterior però hauràn de complir, en tot cas, els nivells d'inmisió al medi interior.

SECCIÓ 2 – RENOUS DE VEHICLES

Article 12 – Generalitats

Tot vehicle de tracció mecànica ha de tenir en bones condicions de funcionament el motor, la transmissió, la carrosseria i altres elements capaços de produir renous i, especialment, el dispositiu silenciador dels gasos d'escapament, a fi que el nivell sonor emès pel vehicle amb el motor en marxa no excedeixi els límits que estableix el present títol.

Article 13 – Excepcions

1. Els conductors de vehicles de motor, excepte els que serveixen en vehicles dels cossos i les forces de seguretat, serveis d'extinció d'incendis i salvament i altres vehicles destinats als serveis d'urgència, s'han d'abstenir de fer ús dels seus dispositius acústics en tot el terme municipal durant les vint-i-quatre hores del dia, fins i tot en el supòsit de qualsevol dificultat o impossibilitat de trànsit que es produeixi en la calçada de les vies públiques.
2. Sols es justifica la utilització instantània d'avisadors acústics en casos excepcionals de perill immediat d'accident que no puguin evitar-se per altres sistemes.
3. Els límits indicats a l'Article 14, no seràn d'aplicació quan el vehicle estigui dissenyat de manera que no sigui possible la disminució del renou produït. Aquesta impossibilitat s'haurà d'acreditar mitjançant document estès per la



AJUNTAMENT DE BINISSALEM
Illes Balears

Inspecció Tècnica de Vehicles on consti expresament els decibelis generats per el vehicle.

Article 14 – Límits i amidament

1.- El nivell d'emissió de renou dels vehicles automòbils en circulació serà:

NIVELLS SONORS MÀXIMS ADMISSIBLES EN VEHICLES (mesurats d'acord amb allò que s'estableix a la Directriu 78/1015/CEE)

<u>TIPUS DE VEHICLE</u>	dB(A)
1. Tractors agrícoles (*1)	
1.1. Amb potència fins a 200 CV	90
1.2. Amb potència superior a 200 CV	93
2. Ciclomotors i vehicles automòbils de cilindrada no superior a 50 cm³	
3. D'altres vehicles automòbils	
3.1. De dues rodes (*2)	
3.1.1. Cilindrada superior a 50 cm ³ fins a 80 cm ³	77
3.1.2. Cilindrada superior a 80 fins a 175 cm ³	80
3.1.3. Cilindrada superior a 175	82
3.2. De tres rodes	
3.2.1. Cilindrada no superior a 50 cm ³	87
3.3. De quatre rodes o més	
3.3.1. Vehicles destinats al transport de passatgers, amb un màxim de nou seients amb el del conductor inclòs.	77
3.3.2. Vehicles destinats al transport de passatgers, amb més de nou seients, inclòs el del conductor i amb una massa màxima autoritzada superior a 3.5 tones:	79
3.3.2.1. Amb un motor de potència inferior a 150 kW	80
3.3.2.2. Amb un motor de potència igual o superior a 150 kW	83
3.3.3. Vehicles destinats al transport de passatgers, amb més de nou seients, inclòs el del conductor;	
Vehicles destinats al transport de mercaderies:	
3.3.3.1. Amb una massa màxima autoritzada no superior a les 2 tones.	75
3.3.3.2. Amb una massa màxima autoritzada superior a les 2 tones, però que no ultrapassi de les 3.5 tones.	79
3.3.4. Vehicles destinats al transport de mercaderies, amb una massa màxima autoritzada superior a 3.5 tones:	
3.3.4.1. Amb un motor de potència inferior a 75 kW	81



AJUNTAMENT DE BINISSALEM
Illes Balears

3.3.4.2. Amb un motor de potència igual o superior a 75 kW,
però inferior a 150 kW **83**

3.3.4.3. Amb un motor de potència igual o superior a 150 kW **84**

Per als vehicles de les categories 3.3.1. i 3.3., els límits s'augmentaran en 1dB(A) si estiguessin equipats amb un motor dièsel d'injecció directa.

Per als vehicles amb una massa màxima autoritzada superior a 2 tones i que no estiguin elaborats per circular per carretera, els valors límits s'augmentaran en 1 dB(A), si estiguessin equipats amb un motor de potència inferior a 150 kW i en 2 dB(A) si estiguessin equipats amb un motor de potència igual o superior a 150 kW.

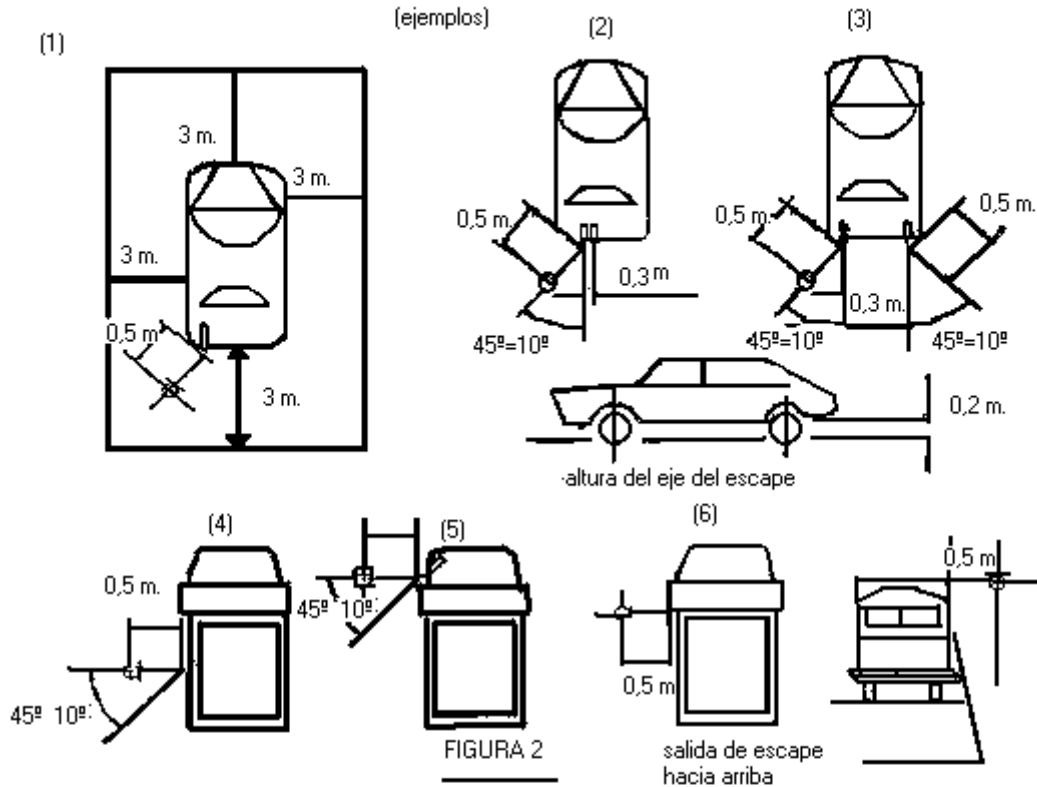
(*1) Les denúncies relatives a tractors agrícoles només poden formular-se en vies urbanes i després d'una comprovació mitjançant els aparells mesuradors en condicions idònies (article 7.3 del Decret de 25 de maig de 1972).

(*2) Els vehicles de dues rodes matriculats abans de l'1 de maig de 1989 respectaran els màxims següents:

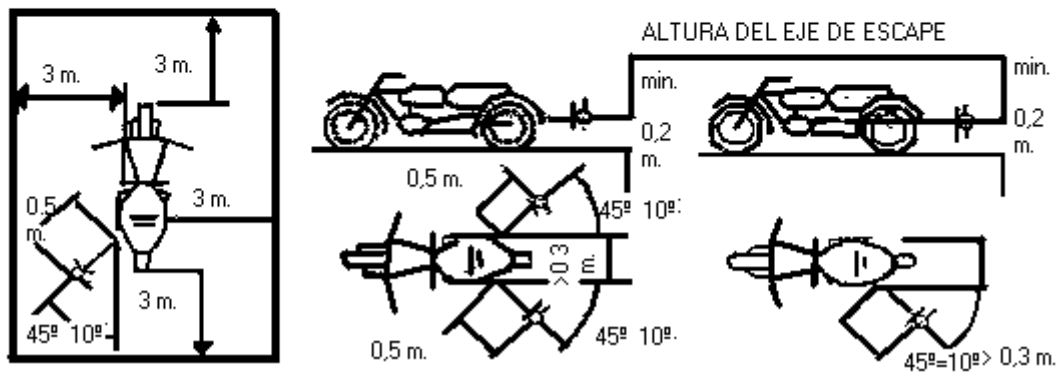
Nivells sonors màxims	dB(A)
Cilindrades entre 50 cm ³ i 125 cm ³	80
Cilindrades superiors a 125 cm ³	82



POSICIONES PARA EL ENSAYO EN VEHICULOS PARADOS



POSICIONES PARA EL ENSAYO DE LAS MOTOCICLETAS PARADAS



2.- En els casos en què s'afecti la tranquil·litat de la població, l'ajuntament pot assenyalar zones o vies en les quals algunes classes de vehicles a motor no puguin circular en hores i/o dies determinats.

3.- Es prohibeix produir renous innecessaris a causa d'un mal ús o a la conducció violenta i/o temerària del vehicle, encara que estiguin dintre dels límits màxims admissibles.



Article 15 – Consideracions generals

1. L'escapament de gasos ha d'estar dotat d'un dispositiu silenciador de les explosions de manera que en cap cas s'arribi a un nivell de renous superior al que s'estableix per a cada una de les categories de vehicles; el conductor no pot posar fora de servei el dispositiu dels silenciadors.
2. Tant en les vies públiques urbanes com en les interurbanes, es prohibeix la circulació de vehicles de motor amb l'anomenat "escapament de gasos lliure" i també d'aquests quan els gasos expulsats pels motors, en lloc de travessar un silenciador eficaç, surtin des del motor a través d'un silenciador incomplet, inadequat o deteriorat, o bé a través de tubs ressonadors. En aquest casos es procedirà a adoptar la mida cautelar d'immobilització del vehicle d'acord amb l'establert a l'article 16.3
3. Igualment es prohibeix la circulació de vehicles a motor quan, per excés de càrrega, produeixin renous superiors als previstos en aquest títol.
4. Resta prohibit fer voltes innecessàriament al voltant d'habitatges molestant el veïnat.
5. Resta prohibit fer funcionar els equips de música dels vehicles a un volum tan elevat que sigui molest per persones situades a l'exterior del vehicle.
6. Llevat de situacions de congestió del trànsit, resta prohibit que els vehicles aturats a la via pública o altres espais públics, romanguin amb els motors en marxa durant més de dos minuts.
7. L'Ajuntament realitzarà campanyes de conscienciació per afavorir el civisme i les bones pràctiques a la conducció.

Article 16 – Mecanisme de control

1. La Policia Local formularà denúncia contra el titular de qualsevol vehicle que, al seu judici, sobrepassi els nivells màxims permesos, i l'indicarà, si l'Agent ho troba oportú, l'obligació de presentar el vehicle en el lloc i l'horari precisos per al seu reconeixement i inspecció. Si el vehicle no es presentés dins del plaç i al lloc establerts, es pot incorre en una falta de desobediència a l'Agent de l'Autoritat.
2. Si, inspeccionat el vehicle, aquest no superés els nivells sonors permesos, la denúncia seria sobreseguda.
3. Com a mesura cautelar, en cas de manifest i flagrant incompliment dels nivells de renou permesos, o bé de reincidència, i a judici de l'agent de l'autoritat, aquest podrà immobilitzar o retirar el vehicle i traslladar-lo al dipòsit municipal. (Art. 70 i 71 RDLEG 339/1990) fins que es subsanin les deficiències.
4. La Policia Local podrà requerir al titular del vehicle la realització de la Inspecció Tècnica de Vehicles (ITV) per garantir que es compleixen els requisits per el bon funcionament del vehicle. Només s'autoritzarà la movilització del vehicle per realitzar les reparacions necessàries i les Inspeccions Tècniques pertinents.
5. Transcorreguts dos mesos desde la retirada o precintatge del vehicle a que es fa referència als punts anteriors sense que el titular administratiu del vehicle hagi sol·licitat la posada en circulació es considerarà que s'ha produït la situació d'abandó i podrà ésser tractat com a residu, com es preveu a les Ordenances de Neteja i tractament de residus urbans.
6. Les despeses que s'originin com a conseqüència de la retirada i dipòsit del vehicle seràn a càrrec del titular del vehicle, que haurà d'abonar-los previ a la devolució del vehicle, sense perjudici del dret de recurs.



SECCIÓ 3 – COMPORTAMENT DELS CIUTADANS EN LA VIA PÚBLICA I EN LA CONVIVÈNCIA DIÀRIA.

Article 17 – Generalitats

1. La producció de renous en la via pública, en les zones de pública concurrència o a l'interior dels edificis, no pot superar en cap cas els límits que exigeixi la convivència ciutadana.
2. Els preceptes d'aquesta SECCIÓ es refereixen a renous produïts per:
 - a) to excessivament alt de la veu humana o l'activitat directa de persones;
 - b) sons i renous emessos per animals domèstics o que romanguin al domicili;
 - c) aparells i instruments musicals o acústics;
 - d) aparells domèstics.
 - e) Coets i altres elements pirotècnics.
 - f) Concentracions populars, festes i altres actes.

Article 18 – Activitat humana

En relació amb els renous de l'apartat a) de l'article anterior, queda prohibit:

1. Cantar, cridar, vociferar, amb un volum tal que pugui ser molest per l'altre gent, a qualsevol hora del dia o de la nit, tant en la via pública com a l'habitatge.
2. Qualsevol tipus de renou que es pugui evitar en l'interior de les cases, en especial en horari nocturn, produït per reparacions materials o mecàniques de caràcter domèstic, canvi de mobles, activitats de bricolatge o similars o per altres causes.

Article 19 – Animals domèstics i/o que visquin a domicili.

Respecte als renous del grup b) de l'article 17, queda prohibit:

1. En horari nocturn, deixar en els patis, les terrasses, les galeries i els balcons o solars, aus i animals en general que, amb els seus sons, crits o cants molestin el descans o la tranquil·litat dels veïnats.
2. Durant la resta d'hores, n'han de ser retirats dels esmentats llocs pels seus propietaris o encarregats quan de manera evident ocasionin molèsties als ocupants de l'edifici o dels edificis veïnats.
3. Els propietaris d'animals domèstics i amb els que es visquin estan obligats a adoptar les mesures necessàries per a impedir que la tranquil·litat dels seus veïnats sigui alterada pel comportament d'aquells.

Article 20 – Instruments musicals

Amb referència als renous del grup c) de l'article 17, s'estableixen les prevencions següents:

1. Els propietaris o usuaris dels aparells de ràdio, televisió, magnetòfons, tocadiscs, dvd's, cd's, altaveus, pianos i altres instruments musicals o acústics en el propi domicili han d'ajustar-ne el volum de forma que no sobrepassi els nivells establerts en el cap. II.
2. Es prohibeix en la via pública i en zones de pública concurrència com places i parcs, entre d'altres, accionar aparells de ràdio i televisió, tocadiscs, instruments musicals, emetre missatges publicitaris¹ i activitats anàlogues quan superin els

¹ En referència a l'autorització per emetre els missatges publicitaris s'atendrà, a més del que disposa aquesta Ordenança, al que indiqui l'Ordenança de Publicitat Dinàmica.



nivells màxims del cap. II. En circumstàncies especials, una vegada avaluada la possibilitat de perturbació al veïnat, encara que sigui temporal, l'ajuntament pot autoritzar o denegar la realització d'aquestes activitats.

3. Els assaigs o les reunions musicals, instrumentals o vocals, ball o dansa i les festes privades han de complir el que s'ha previst en els punts precedents i atendre el que estableix l'article 37.

Article 21 – Aparells domèstics

Amb referència als renous del grup d) de l'article 17, es prohibeix utilitzar, en horari nocturn, qualsevol tipus d'aparell o instal·lació domèstica, com és el cas de les rentadores, líquadores, màquines de capolar i altres, quan puguin sobrepassar els nivells establerts en el cap. 2.

Article 22 – Coets i altres elements pirotècnics

Amb referència als renous del grup e) de l'article 17, s'han de prendre les següents mesures:

1. Queda prohibit disparar armes, coets i petards dintre la població, excloent els dies de festa, revetlles i ocasions que tradicionalment es celebren, així com en els casos que es doni la corresponent autorització.
2. L'ús de la pirotècnia a la via pública s'adoptarà, en tot cas, amb la precaució necessària per evitar danys a altres i a béns.
3. En cap cas estarà autoritzat l'ús a la via pública de coets o petards de tipus mig i gros, ni de traques recarregades.

Article 23 – Concentracions i actes populars

Les concentracions populars en la via pública o en espais oberts de caràcter comú o veïnal, derivades de la tradició; les concentracions de clubs o associacions; els actes culturals o recreatius excepcionals; les celebracions de caire particular; les concentracions populars o els mítings polítics o sindicals i tots els que tinguin un caràcter o interès similar es podràn realitzar dins l'horari diürn, sempre que compleixin els nivells de renou indicats al Capítol 2 i les altres indicacions d'aquesta Ordenança.

L'autorització per la realització de l'activitat abans indicada s'entén referent a renous, quedant obligada al compliment i atorgament d'altres permisos que puguin ser necessaris.

Si la durada de l'activitat sobrepassa l'horari diürn o bé s'han de realitzar activitats sonores que puguin pertorbar als veïns, han de comptar amb una autorització expressa de la Batlia, que podrà imposar condicions d'ordre públic.

La sol·licitud s'ha de formular amb la mateixa antelació que la legislació assenyala per sol·licitar autorització governativa.

Queden excloses del compliment d'aquest Article les activitats musicals com concerts, representacions teatrals, etc. que dins, del contexte de les Festes Patronals o de Sa Vermada, es realitzin amb col·laboració o organització de l'Ajuntament, les quals es consideren autoritzades.

Article 24 – Altres activitats

Qualsevol altra activitat o comportament singular o col·lectiu no comprès en els articles precedents que comporti una perturbació per renous al veïnat, evitable amb l'observança d'una conducta cívica normal, se sancionarà d'acord amb el que estableix aquesta Ordenança.



SECCIÓ 4 – TREBALLS DE CONSTRUCCIÓ I A LA VIA PÚBLICA

Article 25 – Obres de construcció

No serà aplicable a aquestes feines l'establert al cap. 2 en renous derivats de l'actuació de la maquinària

1. Els treballs temporals, com els d'obres de construcció públiques o privades, es faràn d'acord amb les condicions següents:
 - a) Treballs amb maquinària pesant per a excavacions (excavadores, compressors, etc.):
 - Horari habitual: de 8 a 13 h i de 15 a 18 h. Es prohibeixen totalment les obres de construcció públiques el mes d'agost, excepte a zones industrials, rurals o que no tenguin cap incidència sobre habitatges.
 - b) Feines de construcció habituals, de caràcter menys sorollós, acabats d'obra, etc.
 - Horari habitual: de 8 a 13 h i de 15 a 19 h.
 - Compliment de les condicions d'emissió i immissió de renous establertes per la zona en qüestió.
 - Implantació de mesures correctores per complir amb les emissions, amb disposició de recinte aïllat acústicament per dur a terme tasques pròpies de l'obra que generin renous (per exemple disc tallant rajoles, etc).
 - c) Prohibició total de cap feina que produeixi renous fora dels horaris indicats i en dies de caràcter festiu.
2. S'exceptua de la prohibició de treball en hores nocturnes, les obres urgents per raons de necessitat o perill, o aquelles que, per les seves inconveniències, no es puguin fer de dia. El treball nocturn l'ha d'autoritzar expressament l'autoritat municipal, qui ha de determinar els límits sonors que s'han de complir.
3. En cas excepcional degudament justificat es podrà autoritzar per Batlia feines fora dels horaris i dies indicats.

Article 26 – Càrrega i descàrrega

1. Queden prohibides les activitats de càrrega i descarrega de mercaderies, manipulació de productes, caixes, contenidors, materials de construcció i objectes similars en horari nocturn quan aquestes operacions superin els valors guia d'immissió que estableix l'ordenança i afectin zones d'habitatges i/o residencials.
2. És preceptiva l'autorització municipal expressa per a aquelles activitats que justifiquin tècnicament la impossibilitat de respectar els valors guia d'immissió
3. El titulars de les activitats de càrrega i descàrrega han de procurar que el personal al seu servei prengui consciència que en les tasques que duguin a terme han de produir el menor impacte sonor possible

SECCIÓ 5 – MÀQUINES I APARELLS SUSCEPTIBLES DE PRODUIR RENOUS I VIBRACIONS

Article 27 – Generalitats

1. No es poden col·locar màquines o òrgans en moviment de qualsevol instal·lació, en/o sobre parets, teulades, forjats o altres elements estructurals de les edificacions, tret de casos excepcionals en els quals es justifiqui que no es produeix cap molèstia al veïnat, s'instal·lin els corresponents elements correctors, o l'allunyament o aïllament de l'activitat respecte als habitatges sigui suficient. Igual restricció sofriran qualsevol



màquina o aparell que produeixi molèsties al veïnat, independentment de la seva ubicació.

2. La instal·lació en terra dels elements anomenats s'ha de fer amb interposició d'elements antivibradors adequats.
3. La distància entre els elements indicats i el tancament perimetral, parets mestres o estructures, ha de ser d'un metre. Si les mesures correctores són suficients, de manera que no superin els límits establerts en aquest títol, es pot reduir la distància. També es podrà reduir la distància si la tecnologia del propi aparell no supera els límits establerts en aquest títol.
4. La distància establerta en el punt anterior s'observarà igualment si es tracta de motors elèctrics, llevat que la seva potència no excedeixi de 8cv. Però fins i tot en aquest cas hauràn de ser allunyats prudentment de les parets mitgeres de divisió d'altres locals destinats a habitatges.
5. Les transmissions de moviments, que estiguin subjectades al sòtil entre dos pisos o penjades de la coberta només es permetran quan a les plantes superiors no hi hagi habitatges. Tampoc no es podràn fer descansar sobre parets mitgeres sense consentiment explícit del veïnat.

Article 28 – Fluids

1. Els conductes per on circulen fluids, en règim forçat, han de comptar amb dispositius antivibradors de subjecció.
2. La connexió d'equips per al desplaçament de fluids, com és el cas d'instal·lacions de ventilació, climatització, aire comprimit i conductes i canonades, s'ha de fer mitjançant pressa o dispositiu elàstic. Els primers trams tubulars i conductes i, si és necessari, tota la xarxa, s'han de suportar mitjançant elements elàstics a fi d'evitar la transmissió de renous i vibracions a través de l'estructura de l'edifici.
3. Si es travessen parets, les conduccions tubulars i els conductes ho han de fer sense fitxar-se a la paret i amb un muntatge elàstic de provada eficàcia.

Article 29 – Prohibicions

A partir de la vigència d'aquesta Ordenança no es permet:

- en les vies públiques i/o en les activitats, l'establiment de màquines i instal·lacions que originin en edificis residencials, sanitaris o educatius pròxims, nivells sonors superiors als límits assenyalats en el capítol 2;
- en els equips de les instal·lacions d'aire condicionat, ventilació o refrigeració, com ventiladors, extractors, unitats condensadores i evaporadores, compressors, bombes, torres de refrigeració i altres similars, que regeixin, en els edificis propis, contigus o pròxims, nivells sonors superiors als límits establerts en el capítol 2;
- l'establiment de les màquines o instal·lacions que originin en els edificis continguts o pròxims, nivells de vibracions superiors als límits indicats en el cap.5.

Article 30 – Mesures cautelars

Els infractors d'aquesta secció, amb la denúncia i comprovació prèvia del personal acreditat de l'ajuntament, seràn requerits perquè cessin l'activitat pertorbadora, sens perjudici de la imposició de la sanció corresponent. A aquest efecte, el responsable del focus emissor té l'obligació de facilitar l'accés a l'edifici al personal acreditat de l'ajuntament.

Cautelarment es podrà efectuar, per part del personal designat per a les visites d'inspecció o la Policia Local, el precinte immediat, i la conseqüent aturada, dels aparells productors o reproductors de renou si concorren alguna de les circumstàncies següents:

- incompliment de qualsevol dels requisits establert a l'article 47 per als limitadors



- Quan el renou procedent d'aparells productors de renou originari, en habitacions de centres de salut o de gent gran o en dormitoris de vivendes, nivells d'inmissió superiors a 7 dBA als permesos per aquesta ordenança,
- Quan s'incompleixin les prevencions establertes a l'article 20. 2 d'aquesta ordenança quant al renou en la via pública produïda per aparells de ràdio i televisió, tocadiscs, instruments musicals, emetre missatges publicitaris i activitats anàlogues

Article 31 – Circumstàncies excepcionals

Excepte en casos excepcionals, es prohibeix fer sonar durant la nit elements d'avís, tal com sirenes, alarmes, campanes i similars. S'exceptuen les senyals horaries de campanars, el renou de les quals s'haurà de mesurar per tal d'evitar al màxim les molèsties.

SECCIÓ 6 – SISTEMES D'ALARMA

Article 32 – Aplicació

Es regula en aquesta secció la instal·lació i l'ús dels sistemes acústics d'alarma i sirenes, a fi d'intentar de reduir al màxim les molèsties que el seu funcionament puguin produir sens que disminueixi la seva eficàcia.

Article 33 – Activitats regulades

Queden sotmeses a les prescripcions d'aquest títol, les activitats següents:

1. tots els sistemes d'alarma sonors que emetin senyals al mitjà exterior o a elements comuns interiors;
2. totes les sirenes instal·lades en vehicles, siguin de forma individual o formant part d'un element múltiple d'avís.

Article 34 – Classificació d'alarmes

S'estableixen les categories d'alarmes següents:

Grup 1: les que emetin en l'ambient exterior.

Grup 2: les que emetin en ambients interiors comuns d'ús públic o compartit.

Grup 3: les que sols produeixin emissió sonora en el local especialment designat per a control i vigilància, que pot ser privat o corresponent a empresa o organisme destinats a aquest fi.

Article 35 – Autorització

1. La instal·lació de qualsevol sistema d'alarma està subjecta a la concessió de la preceptiva autorització per part de l'Ajuntament.
2. A fi de que l'administració municipal pugui disposar d'elements de judici per dictar resolució sobre la sol·licitud d'autorització, l'interessat ha d'adjuntar a aquesta els documents següents:
 - documentació que acrediti la titularitat dels locals o ens en els quals es pretén instal·lar;
 - plànols 1:100 dels locals o immobles, amb clara indicació de la situació de l'element emissor;
 - número, adreça postal i telefònica del responsable directe i subsidiari del control i desconnexió de l'element emissor en locals o immobles. Si n'és responsable una



AJUNTAMENT DE BINISSALEM
Illes Balears

persona jurídica, s'ha d'adjuntar, a més, còpia de la llicència municipal que autoritzi l'exercici de l'activitat;

- especificacions tecnicoacústiques de la font sonora, detallant el mateix que l'assenyalat: els nivells sonors d'emissió màxima, el diagrama de directivitat i el mecanisme de control d'ús;
 - adreça completa de la comunitat de propietaris o persona responsable, a fi que l'ajuntament informi de la instal·lació i indiqui els procediments de denúncia en els cas d'ús indegut o anormal del sistema.
3. La duració de l'autorització municipal serà de 5 anys. Al termini de la mateixa l'interessat haurà de sol·licitar la renovació de la llicència aportant, si fos necessari, nova documentació referent al sistema d'alarma instal·lat.
 4. En cas de que l'interessat no presentàs la sol·licitud de renovació, s'entendrà exhaurida la autorització municipal. El propietari haurà de retirar de la façana els sistemes d'alarmes així com qualsevol altra referència a cartells indicatius de protecció per alarma.

Article 36 – Obligacions per a titulars i/o responsables d'alarmes

Els titulars i/o responsables de sistemes d'alarma han de complir, o fer complir, les normes de funcionament següents:

1. Els sistemes d'alarmes han d'estar en tot moment en perfecte estat d'ús i funcionament a fi d'impedir que s'autoactivin per causes injustificades o distintes a les que motivaren la seva instal·lació.
2. Es prohibeix l'activació voluntària dels sistemes d'alarma, excepte en els casos de proves i assaigs que s'indiquen:
 - *Excepcionals*: són les que es fan immediatament després de la instal·lació per comprovar-ne el correcte funcionament. Poden efectuar-se entre les deu i les divuit hores de la jornada laboral.
 - *Rutinàries*: són les de comprovació periòdica del correcte funcionament dels sistemes d'alarma. Sols es poden fer una vegada al mes i en un interval màxim de cinc minuts, dins dels horaris anteriorment indicats de la jornada laboral. La Policia Local ha de conèixer, prèviament, el pla d'aquestes comprovacions amb expressió del dia i hora en què es realitzaran.
3. Sols s'autoritzaran en funció de l'element emissor, els tipus monotonals o bitonals.
4. Les alarmes del Grup 1 han de complir els requisits següents:
 - la instal·lació dels sistemes sonors en edificis s'ha de fer de tal manera que no deteriori el seu aspecte exterior;
 - la duració màxima de funcionament continuat del sistema sonor no pot excedir, en cap cas, els seixanta segons;
 - es pot autoritzar la instal·lació de sistemes sonors quan aquests repeteixin el senyal d'alarma un màxim de 4 vegades, separades cadascuna d'elles per un període mínim de trenta segons i màxim de seixanta segons de silenci, sempre que no es produeixi abans la desconexió;
 - si el sistema no s'ha desactivat una vegada acabat el cicle total, no pot entrar de nou en funcionament i, en aquests casos, s'autoritza l'emissió de llampecs lluminosos;
 - el nivell sonor màxim autoritzat per a aquest tipus d'alarmes és de 85 dB, amidats a tres metres de distància i en la direcció de màxima emissió.
5. Les alarmes del Grup 2 han de complir els requisits següents:
 - la duració màxima de funcionament continuat del sistema sonor no pot excedir, en cap cas, els seixanta segons;



AJUNTAMENT DE BINISSALEM
Illes Balears

- s'autoritzen sistemes que repeteixin el senyal sonor un màxim de dues vegades, separades cadascuna d'elles per un període mínim de trenta segons i màxim de seixanta segons de silenci, si abans no s'ha produït la desconexió;
 - si acabat el cicle total no s'ha desconectat el sistema, aquest no pot entrar de nou en funcionament, i en aquests casos s'autoritza l'emissió de llampecs lluminosos;
 - el nivell sonor màxim autoritzat per a aquest tipus d'alarmes és de 70 dB, amidats a tres metres de distància i en la direcció de màxima emissió sonora.
6. Per a les alarmes del Grup 3 no hi ha més limitacions que les que asseguren que els nivells sonors transmesos per al seu funcionament en locals o ambients adjacents no superin els valors màxims autoritzats.
7. Quan l'anormal funcionament d'un sistema avisador produeixi molèsties al veïnatge i no sigui possible localitzar el titular de la instal·lació, l'administració municipal podrà desconectar el sistema. Els costos generats per aquesta operació aniran a càrrec del titular de la instal·lació.

La mesura anterior (7) s'entén sense perjudici de la imposició de la corresponent sanció quan les molèsties derivin d'acte imputables a l'actuació del propietari o industrial subministrador, com a conseqüència d'una instal·lació deficient de l'aparell o una falta de les operacions necessàries per mantenir-lo en bon estat de conservació.

Donat el caràcter de conjunt històric-artístic del centre del poble, s'haurà de procurar que els cartells indicatius de protecció per empresa de seguretat siguin adequats a l'entorn on es col·loquin. L'Ajuntament, previ informe dels serveis tècnics, pot determinar la seva retirada.

Article 37 – Obligacions per a titulars i/o responsables de sirenes

Els titulars i/o responsables de sistemes de sirenes han de complir, o fer complir, les normes de funcionament següents:

1. Sols s'autoritza la utilització de les sirenes quan el vehicle que les dugui es trobi realitzant un servei d'urgència.
2. Quan un vehicle dotat de sirena es trobi amb un embús de trànsit que impedeixi la seva marxa, el conductor ha de desactivar la sirena i deixar exclusivament en funcionament el sistema de llampecs lluminosos. Si la paralització del trànsit continua durant un període significativament llarg, es pot posar en funcionament la sirena en períodes no majors de deu segons per períodes de silenci no inferiors a dos minuts.

SECCIÓ 7 – CONDICIONS D'INSTAL·LACIÓ, OBERTURA I EXPLOTACIÓ D'ACTIVITATS

Article 38 – Condicions per a locals

Les condicions exigides per als locals situats en edificis habitats i destinats a qualsevol activitat que pugui considerar-se com a focus de renou, a més de la documentació i altres llicències que legalment s'exigeixin en cada cas, són les següents:

1. Els elements constructius horitzontals i verticals de separació entre qualsevol instal·lació o activitat que pugui considerar-se com un "focus de renou" i tot altre recinte contigu ha de garantir, mitjançant tractament d'insonorització apropiat, un aïllament acústic mínim de 45 dB i en totes les freqüències si ha de funcionar en horari nocturn, encara que sigui de forma limitada,
2. El conjunt d'elements constructius dels locals en els quals estiguin situats els focus de renou no contigus en altres edificacions, com són façanes i murs de patis de llum, han



d'assegurar una mitjana d'aïllament mínim al renou aeri de 33 dB durant l'horari de funcionament de dit focus de renou.

3. Els valors d'aïllament es refereixen també als forats i mecanismes per a la ventilació dels locals emissors, tant a l'hivern com a l'estiu.
4. El subjecte passiu que té l'obligació d'incrementar l'aïllament fins als mínims assenyalats és el titular del focus de renou. En relació amb el punt 1, quan el focus emissor de renou sigui un element puntual, l'aïllament acústic podrà limitar-se a aquest focus emissor, sempre que amb ell es compleixin els nivells exigits en el capítol 2. El compliment de les disposicions d'aquest article no eximeix de l'obligació d'ajustar-se als nivells exigits en el capítol 2.
5. Totes les activitats susceptibles de produir molèsties per renou han d'exercir la seva activitat amb les portes i finestres tancades. Així mateix, per evitar la difusió de renou a l'exterior hauràn de disposar d'un sistema de doble porta de manera que sempre en romangui una tancada en el moment de accedir o sortir del local.
6. Totes les condicions hauràn de ser justificades mitjançant l'estudi corresponent, previ a la concessió de la llicència d'instal·lació.

Article 39 – Llicència per a activitats musicals

Per la instal·lació d'una activitat amb equip de música, que es dediqui a activitats musicals o que disposi d'equips de música per ambientació musical, serà necessària la presentació d'una declaració responsable (annex 1) per a la instal·lació inicial, subscripta per l'interessat i en la que manifesti, sota la seva responsabilitat, que compleix amb els requisits establerts a la normativa vigent, que disposa de la documentació que així ho acredita que es compromet a mantenir el seu compliment durant el període de temps inherent a l'activitat.

Article 40 – Llicència per a activitats industrials.

Per la instal·lació d'una activitat industrial serà necessària la presentació d'una declaració responsable per a la instal·lació inicial, subscripta per l'interessat i en la que manifesti, sota la seva responsabilitat, que compleix amb els requisits establerts a la normativa vigent, que disposa de la documentació que així ho acredita i que es compromet a mantenir el seu compliment durant el període de temps inherent a l'activitat.

Article 41 – Mesures cautelars en l'explotació d'activitats.

Tot titular d'activitat haurà de procurar mantenir l'ordre públic en l'exterior del seu local, evitant que els usuaris del seu local produeixin renous en la via pública, especialment en horari nocturn.

En cas de que es comprovi feblement que per causa de l'activitat del local es produeixen aglomeracions o activitats pertorbadores del descans en la via pública, els Inspectors Municipals podran adoptar la mesura cautelar de precinte immediat del local quan es tracti d'horari nocturn. En horari diürn, es procedirà a la denúncia corresponent.

CAPÍTOL 4 – AMIDAMENT DE RENOUS I LÍMITS DE NIVELL

Article 42 – Condicions a complir pels aparells d'amidament

1. S'utilitzaran com aparells d'amidament de so els sonòmetres que compleixin els requisits establerts per la Norma UNE 21.314/75 o la CEI 651, tipus 1 o 2. o normes que les actualitzin



2. La resta dels aparells que s'utilitzin en l'amidament, com registradora gràfica, amplificadors, etc., han de complir igualment amb la Norma citada en l'apartat anterior.

Article 43 – Determinació del nivell sonor

1. La determinació del nivell sonor s'ha de fer i expressar en decibels ponderats, conformement a la xarxa de ponderació normalitzada A (dB). Norma UNE 21.314/75.
2. No obstant, i per als casos en què s'hagin d'efectuar amidaments relacionats amb el trànsit terrestre i aeri, s'utilitzaran els criteris de ponderació i paràmetres d'amidament adequats, de conformitat amb la pràctica internacional.
3. El mètode de representació del renou d'aeronaus percebut en el sòl s'efectuarà per la Norma UNE 74-037, com a criteri general i sens perjudici de poder aplicar altres mètodes que estableixi la Comunitat Econòmica Europea o legislació concordant.

Article 44 – Avaluació dels nivells de renou

L'avaluació dels nivells de renou es regeix per les normes següents:

1. L'amidament s'ha de dur a terme, tant pels renous emesos com pels transmesos, en el moment i la situació en què les molèsties siguin més acusades.
2. Els amidaments s'han de dur a terme en les condicions següents:
 - a) els amidaments a l'exterior de l'activitat emissora s'ha de fer entre 1,2 i 1,5 metres sobre el sòl i a 1,5 m de la façana o del límit de la propietat;
 - b) els amidaments a l'interior del local receptor s'ha de fer, almenys, a 1 metre de distància de les parets, entre 1,2 i 1,5 metres sobre el sòl i aproximadament a 1,5 metres de la finestra o finestres; o, en tot cas, al centre de l'habitació.
3. Els amidaments dels renous als locals receptors s'han de fer, normalment, amb les finestres tancades; però si el local s'utilitza amb les finestres obertes, s'ha de fer sota aquestes condicions, considerant els nivells màxims exteriors.
4. En previsió dels possibles errors d'amidament, quan aquest requereixi una precisió especial, o si així ho sol·licités l'interessat, cal adoptar les precaucions següents:
 - a) Contra l'efecte de pantalla: l'observador se situarà en el pla normal a l'eix del micròfon i tant com més separat d'aquest millor, que sigui compatible amb la lectura de cada escala sense error de paral·lelisme.
 - b) Contra l'efecte del vent: quan s'estimi que la velocitat del vent és superior a 0,8 m/s, cal emprar una pantalla contra vent. Per a velocitats superiors a 1,6 m/s es desistirà de fer l'amidament a no ser que s'emprin aparells especials.
 - c) Contra la distorsió direccional : situat en estació a l'aparell se li girarà a l'interior de l'angle sòlid determinat per un octant , i se fixarà a la posició de lectura de la qual sigui equidistant dels valors extrems això obtinguts. Contra l'efecte cresta: s'iniciaràn les medicions a la velocitat ràpida i quan la lectura fluctuant es desvii més de tres dBA s'utilitzarà la velocitat lenta.
 - d) Es practicaràn sèries de tres lectures a intervals d'un minut a cada fase de funcionament de la font del renou, i en tot cas un mínim de tres, i s'admetrà com a representatiu el valor mig més alt aconseguit a les lectures de la mateixa sèrie. Aquest resultat es rebutjarà quan solament s'elevi tres dBA o menys sobre el renou de fons.

La valoració dels amidaments s'efectuarà d'acord amb el tipus de renou a mesurar:

- a. *Renous de tipus continu*: es farà amb el sonòmetre en l'escala dB(A) i utilitzant l'escala lenta (slow). Així mateix, l'amidament es podrà fer amb un equip de mesura que tingui la resposta de nivell continu equivalent leg.
- b. *Renous de tipus discontinu*: per amidar-los és necessari un equip que tingui una escala leg. amb un període d'integració igual o major a 60 segons.



- c. En cas de renous de tipus discontinu amb puntes molt elevades, aquestes seràn tingudes en compte.

CAPÍTOL 5 – VIBRACIONS

Article 45 – Generalitats

1. Els avanços obtinguts en la tècnica de construcció d'edificis i en la fabricació d'aparells mecànics amb elevada potència, trànsit rodat i pesant, fan que es produeixi una contaminació per vibracions.
2. Dels tres paràmetres que s'utilitzen per mesurar les vibracions (desplaçament, velocitat i acceleració), s'adopta l'acceleració en metres per segon al quadrat com a unitat de mesura (m/s²).
3. S'adopten les corbes límits de vibració en acceleració de la forma DIN-4 150 que coincideixen amb l'apartat 1.38 "Intensitat de percepció de vibracions K", de l'annex 1 de la Norma bàsica d'edificació, sobre condicions acústiques dels edificis. Es fixa per a zones residencials un límit de KB de dia de 0,2 i de nit 0,15 per a vibracions contínues. En zones industrials es tolera un nivell de vibracions de KB=0,56.

Article 46 – Vibracions prohibides

No es pot permetre cap vibració que sigui detectable sense instruments d'amidament en llocs on s'efectuï la comprovació. Per a la seva correcció es disposaràn bancades independents de l'estructura de l'edifici i del sòl del local, maneguns elàstics, muntatges flotants, etc. i dispositius antivibradors per a tots aquells elements que originin vibració

CAPÍTOL 6.- LIMITADORS DE SO

Article 47 – Instal·lació

En aquells locals on es disposin d'aparells de reproducció musical hi ha d'haver limitadors de so, els quals, i als efectes de garantir el compliment dels nivells establerts en aquesta ordenança, han de ser precintats pels òrgans municipals competents.

Article 48 – Tipus de limitadors

Les condicions mínimes que hauràn de complir aquests aparells seran les següents:

- Caràtula o tapa, precintable, que eviti manipulacions estranyes o imprevistes.
- Calibratge del nivell de sortida al valor màxim autoritzat.
- Adaptació de la taula de mesclres a qualsevol etapa, mitjançant selecció de tres nivells d'entrada.
- Calibratge in situ de gran simplicitat.

CAPÍTOL 7- VIGILÀNCIA I INSPECCIÓ

Article 49 – Inspectors municipals

1. Els serveis d'inspecció municipal (tècnics i policia local) poden realitzar, d'ofici o a instància de veïnats, associacions o qualsevol altra persona interessada, les



inspeccions que resultin necessàries per garantir el compliment del que preveu aquesta Ordenança. Tot això sens perjudici de l'establert en l'article 78 del Decret 18/1996, de 8 de febrer, pel qual s'aprova el reglament de les activitats classificades, referit a les entitats col·laboradores en aquesta matèria.

2. Als efectes de realitzar les comprovacions corresponents sobre els valors establerts en el capítol 2, la batlia també pot designar aquells policies locals o personal municipal que hagi acreditat una formació específica en aquesta matèria.
3. Les que es refereixen a la regulació del renou de trànsit corresponen a la Policia Local.

Article 50 – Actuació inspectora

1. El responsable de focus emissor està obligat a permetre l'accés als inspectors municipals, per tal de dur a terme la visita d'inspecció. A aquests efectes, els titulars de les activitats han de fer funcionar els focus emissors en la forma que se'ls indiqui, perquè aquells puguin procedir als a fer els amidaments i les comprovacions escaients. Aquest personal municipal podrà requerir la informació i la documentació administrativa que autoritzi les activitats i instal·lacions objecte d'inspecció.
2. De les comprovacions efectuades cal estendre-ne acta, de la qual s'ha de lliurar una còpia al titular o a la persona responsable de l'activitat en el moment de la inspecció podent- se adoptar les mides cautelares que corresponguin. L'acta dóna lloc, si escau, a la incoació del corresponent expedient sancionador i en ella hauràn de figurar igualment les mesures cautelares adoptades.
3. Qualsevol actuació municipal realitzada en execució d'aquesta ordenança obliga els responsables al pagament de les exaccions establertes en les ordenances fiscals vigents d'aquest Ajuntament.
4. Referent a la inspecció de renous per trànsit es seguirà el procediment indicat en Capítol 3, Secció 2, Article 16.

Article 51 – Precinte i mesures cautelars

Havent-se adoptat, per part dels Inspectors Municipals la mida de precinte del focus emissor de renou ja sigui l'aparell propiament o l'activitat en el seu conjunt, la Batlia ratificarà o aixecarà aquesta mesura cautelar dintre dels 3 dies hàbils següents, excepte en el cas dels vehicles, que es regirà pel Capítol 3 Secció segona.

El precintat dels aparells productors de renou es mantindrà mentre no s'aporti per part de l'interessat certificat emès per tècnic competent i visat pel col·legi professional corresponent contenint el resultat de la comprovació dels nivells de renou efectuada conforme a les normes i sistemes establerts en aquesta ordenança i que indiqui que aquest no superen els permesos. Igualment es pot treure el precinte del focus emissor de renou si, per part dels serveis tècnics municipals, es comprova que han desaparegut les circumstàncies que han motivat el precinte

La Batlia, podrà adoptar la mida cautelar de suspensió de l'activitat, en el cas que es comprovi per part del personal encarregat de la inspecció o per part de la Policia Local la manipulació, canvi o alteració en el precinte, en el limitador de so o en els aparells, mecanismes, medis o sistemes de mida en els aparells emissors productors o reproductors de música o renou.

Les persones interessades que denunciïn de forma reiterada molèsties originades per qualsevol tipus de renou i, després de dur a terme les comprovacions i inspeccions pertinents, resultin manifestament sense fonament, hauràn d'abonar les despeses que originin aquestes actuacions, independentment d'altres responsabilitats en què puguin haver incorregut.



CAPÍTOL 8– INFRACCIONS

Article 52 – Infraccions administratives

Es consideren infraccions administratives, a efectes d'aquesta ordenança ,les accions i les omissions que contravenen les obligacions que estableix aquesta ordenança.

Els preceptes que s'incorporen a continuació ho són sens perjudici de l'establert en la Llei 37/2003 de 17 de novembre del renou, del Decret 20/87, per a la protecció del medi ambient contra la contaminació per emissió de renous i vibracions i el títol III de la Llei 8/95, de 30 de març, d'atribució de competències als consells insulars en matèria d'activitats classificades i parcs aquàtics, reguladora del procediment i de les infraccions i sancions.

Les infraccions es classifiquen en lleus, greus i molt greus , en relació amb els riscos produïts, el grau d'intencionalitat i la reincidència, de conformitat amb la tipificació que estableixen els articles següents.

Article 53 – Tipificació de les infraccions

Es tipifiquen com a infraccions administratives les següents:

1. Molts greus:

- a. aquelles que puguin suposar un perill imminent per a les persones o els bens
- b. La emissió dolosa de certificacions o informes incorrectes
- c. Posar en funcionament focus emissors quan se n'hagi ordenat el precinte o la clausura o se hagi ordenat la suspensió de l'activitat.
- d. la reincidència, per comissió dintre del termini d'un any , de més d'una infracció greu quan així s'hagi declarat per resolució ferma
- e. Superar en més de 13 unitats els valors guia d'immissió establerts al capítol 2 d'aquesta ordenança.
- f. Les previstes a l'article 28.2 de la llei 37/03, de 17 de novembre, del Renou.

2. Greus:

- a. aquelles que suposin un incompliment d'alguna de les prescripcions establertes en aquesta ordenança o en la legislació vigent sempre que no es produeixi un perill imminent per a les persones o els bens.
- b. La posada en funcionament de instal·lacions sens les autoritzacions preceptives o sense disposar de l'aïllament acústic i/o vibratori imposat a la llicència o exigit a les normes específiques o l'ampliació sense llicència de les activitats susceptibles de produir molèsties per renous i/o vibracions.
- c. Les instal·lacions d'equips o aparells que, estant sotmesos a homologació o aprovació de qualsevol tipus, s'instal·lin sense haver-les obtingut.
- d. L'expedició de certificacions o de documents de forma incorrecta, negligent o que doni lloc a engany.
- e. La ommissió de dades, ocultació d'informes u obstrucció de l'activitat inspectora de l'administració que tengui per objecte induir a confusió o reduir la transcendència dels riscos per a les persones o l'impacte ambiental que pogués produir el seu desenvolupament o funcionament.
- f. No contractar el manteniment de les instal·lacions que estiguin obligades o contractar-ho amb empreses no autoritzades.
- g. No realitzar les revisions que exigeixi la normativa aplicable.
- h. La posada en marxa d'aparells o instal·lacions emissores de renous o vibracions precintades, clausurades o amb limitació d'horari ordenat per l'autoritat competent.
- i. No corregir las deficiències observades o desatendre el requeriment municipal per a la correcció de les deficiències observades o els terminis assenyalats per adoptar-les.



AJUNTAMENT DE BINISSALEM
Illes Balears

- j. Superar en més de 7 unitats els valors guia d'immissió establerts al capítol 2 d'aquesta ordenança. O superar en més de 6 unitats els valors límits d'emissió dels vehicles establerts en el capítol 3.
- k. La circulació de vehicles de motor amb l'escapament lliure o amb silenciadors incomplets, inadequats o deteriorats.
- l. No presentar el vehicle per al seu reconeixement i inspecció.
- m. la reincidència, per comissió dintre del termini d'un any , de més d'una infracció lleu quan així s'hagi declarat per resolució ferma.
- n. Les previstes a l'article 28.3 de la Llei 37/03, de 17 de novembre, del Renou.

3. Lleus:

- a. aquelles que suposin un incompliment d'alguna de les prescripcions contingudes en aquesta ordenança, de les contemplades a les lleis 37/2003 de 17 de novembre o 8/1995 de 30 de març, sempre que d'elles no se'n derivi una disminució de la seguretat
- b. Superar fins a 7 unitats els valors guia d'immissió establerts al capítol 2 d'aquesta ordenança o Superar fins a 6 unitats els valors límits d'emissió dels vehicles establerts en el capítol 3
- c. Incomplir l'horari fixat.

Qualsevol altre infracció a l'establert en aquesta ordenança i no recollida en els apartats anteriors.

Article 54 – Persones responsables

Són responsables de les infraccions:

- Els titulars de les llicències o autoritzacions municipals.
- Els explotadors de l'activitat.
- Els tècnics que lliurin els certificats corresponents.
- El titular del vehicle o el seu conductor.
- El causant de la pertorbació.

Quan siguin varis els causants de la pertorbació i no sigui possible determinar el grau de participació de cadascú d'ells en la comissió de la infracció la responsabilitat s'exigirà de forma solidària

CAPÍTOL 9 – SANCIONS

Article 55 – Classes i quantia de les sancions

Les sancions per les infraccions a aquestes normes són les que a continuació es determinen sens perjudici que si resultés, vist l'expedient sancionador instruït, que la competència correspon a altre administració es procedirà a donar trasllat a ella de las actuacions i informes obrants a l'expedient i si s'estimés que pugessin donar-se els elements necessaris per la consideració de l'acció u omissió com subsumible en un tipus penal, l'instructor s'abstindrà de seguir el procediment sancionador i es donarà compte al Ministeri Fiscal .

Aquestes són

a. per a infraccions molt greus

Les infraccions contemplades a l'article 53.1 apartats a, b, c, d) seràn sancionats, d'acord amb la Llei 8/1995 amb multa de 3.000 fins a 30.000 €, límit que es podrà incrementar en la quantia equivalent al benefici obtingut si aquest fos superior a la sanció que correspongui. Igualment es pot imposar la sanció de suspensió de l'activitat per un període màxim de tres anys .

Serà l'òrgan competent per a imposar aquestes sancions el Ple de l'Ajuntament.



AJUNTAMENT DE BINISSALEM
Illes Balears

L'incompliment de l'apartat e) serà sancionat conforme el Decret 20/1987 amb multa de fins a 600 €. Igualment es pot imposar la sanció de precinte del focus emissor per un període màxim de tres anys.

Serà l'òrgan competent per a imposar la sanció el batle de l'Ajuntament o persona en qui delegui.

Les infraccions de la Llei 37/03, de 17 de novembre, del Renou es sancionaran d'acord amb el previst a la mateixa.

Serà l'òrgan competent per a imposar aquestes sancions el Ple de l'Ajuntament.

b. infraccions greus

Les infraccions contemplades a l'article 53.2 apartats a) fins a l'i) podran ser sancionades per via administrativa en funció del risc que comportin per a les persones o per als béns, de l'existència d'intencionalitat o reiteració i de la naturalesa del perjudici ocasionats. I d'acord amb la Llei 8/1995 la sanció serà de multa d'entre 1.500 a 3.000 €, i es podrà imposar la sanció de suspensió de les activitats per un període màxim de sis mesos

Serà l'òrgan competent per a imposar la sanció el batle de l'Ajuntament o persona en qui delegui.

Les infraccions als apartats j) a l) seran sancionats conforme estableix el Decret 20/1987 amb una multa de fins a 600 €, podent-se igualment procedir al precinte del focus emissor o del vehicle per un període màxim de sis mesos.

Serà l'òrgan competent per a imposar la sanció el Batle de l'Ajuntament.

La infracció a l'apartat m) serà sancionada depenent de la normativa que es vulneri.

Les infraccions de la Llei 37/03, de 17 de novembre, del Renou es sancionaran d'acord amb el previst a la mateixa.

Serà l'òrgan competent per a imposar la sanció el Batle de l'Ajuntament.

c. Infraccions lleus

Les infraccions contemplades a l'article 53.3 apartat a) serà sancionada via administrativa, d'acord amb la Llei 8/1995 amb una multa d'entre 150 a 1.200 euros.

Les infraccions a l'apartat b) seran sancionades amb multa de fins a 600 euros.

La infracció a l'apartat c) serà sancionada d'acord amb la Llei 11/1999 de 21 d'abril amb multa de fins a 150 euros.

Serà l'òrgan competent per a imposar la sanció el batle de l'Ajuntament o persona en qui delegui.

En el supòsit de reincidència en la comissió de dues infraccions lleus en matèria de renous produïts per animals es podrà procedir a la seva retirada, essent les despeses que se'n derivin a càrrec del propietari.

Article 56 – Graduació de les sancions

Les sancions corresponents a cada classe d'infracció es graduen tenint en compte els criteris següents, que poden ser valorats separatament o conjuntament:

1. L'afectació a la salut de les persones
2. L'alteració social a causa del fet infractor
3. La possibilitat de restabliment de la realitat fàctica
4. El benefici derivat de l'activitat infractora
5. El grau de malícia del causant de la infracció
6. El grau de participació en el fet per títol diferent de l'anterior
7. La capacitat econòmica de l'infractor
8. La reincidència



AJUNTAMENT DE BINISSALEM
Illes Balears

Article 57 – Procediment sancionador

Els expedients sancionadors es sotmetràn als principis de la potestat sancionadora establerts per la Llei 30/1992, de 26 de novembre, de règim jurídic de les administracions públiques i del procediment administratiu comú, el Decret 14/1994, de 10 de febrer, pel qual s'aprova el Reglament del procediment a seguir per l'administració de la CAIB en l'exercici de la potestat sancionadora o normativa que en matèria de procediment es dicti, amb caràcter general per part de l'Estat o específicament en matèria de disciplina ambiental per part de la Comunitat Autònoma de les Illes Balears

Article 58 – Restauració del medi

La imposició de sancions no afectarà l'obligació dels responsables de restaurar la realitat ambiental alterada, ni la d'indemnitzar pels danys i perjudicis ocasionats en el seu cas a l'Administració i/o a terceres persones.

DISPOSICIÓ ADDICIONAL

Primera.- El règim que estableix la present Ordenança s'entén sense perjudici de les intervencions que corresponguin a altres organismes de l'Administració en l'esfera de les seves respectives competències.

DISPOSICIONS TRANSITÒRIES

Primera

1. Les disposicions contingudes en aquesta Ordenança s'aplicaràn a totes les activitats i instal·lacions existents en el moment que entri en vigor, independentment de la data en què s'hagués obtingut l'autorització, sense perjudici de complir, a més, les exigències de funcionament establertes anteriorment i qualsevol altre normes que li fos aplicable.
2. Les activitats i instal·lacions que, comptant amb les preceptives llicències municipals d'instal·lació i funcionament, produeixen renou del qualificat com objectiu per aquesta Ordenança o vibracions superiors als permesos, disposaràn d'un termini de sis mesos per adaptar els establiments per tal de garantir en tot moment el respecte als nivells autoritzats.

Segona.- Es concedeix un termini de sis mesos, comptats des de l'entrada en vigor d'aquesta Ordenança, perquè les activitats musicals legalment autoritzades instal·lin els equips limitadors-registradors de sons.

DISPOSICIONS FINALS

Primera.- L'entrada en vigor de futures normes amb categoria superior al d'aquesta Ordenança que afectin les que s'hi regulen determinarà l'aplicació automàtica d'aquelles i la posterior adaptació de l'ordenança en el que fos necessari.

Segona.- La Batlia dictarà les resolucions i adoptarà les mesures que consideri necessàries per a la concreció, el desenvolupament i l'aplicació del que estableix a la present Ordenança, de conformitat amb l'atribució de competències regulades en la legislació de règim local.

Tercera.- La present Ordenança entrarà en vigor l'endemà que es publiqui al BOIB i, en tot cas, una vegada transcorregut el termini de quinze dies hàbils a partir de la recepció de la comunicació de l'acord de la seva aprovació definitiva pels òrgans administratius corresponents, en la forma que estableix la Llei 7/1985, de 2 d'abril, reguladora de les bases de règim local, modificada per la Llei 11/1999, de 21 d'abril.



AJUNTAMENT DE BINISSALEM
Illes Balears

DISPOSICIÓ DEROGATÒRIA

Única. Amb l'entrada en vigor de la present Ordenança queden derogades totes les normes o acords municipals de categoria igual o inferior que s'oposin al que regula aquesta Ordenança, la contradiguin o hi resultin incompatibles.

Binissalem, 3 de maig de 2004



I N D E X

CAPÍTOL 1 – DISPOSICIONS GENERALS	3
<i>Article 1 – Aplicació.....</i>	<i>3</i>
<i>Article 2 – Objectius</i>	<i>3</i>
<i>Article 3 – Obligatorietat.....</i>	<i>3</i>
<i>Article 4 – Definicions.....</i>	<i>3</i>
<i>Article 5 – Instal·lacions i activitats incloses.....</i>	<i>4</i>
<i>Article 6 – Normes particulars d’inspecció</i>	<i>4</i>
CAPÍTOL 2 – NIVELLS DE RENOU ADMISSIBLES EN EL MEDI (URBÀ I NUCLIS RURALS)	5
SECCIÓ 1 – CRITERIS GENERALS DE PREVENCIÓ	5
<i>Article 7 – Planejament urbà.....</i>	<i>5</i>
SECCIÓ 2 – NIVELLS MÀXIMS EN EL MEDI EXTERIOR.....	5
<i>Article 8 – Límits</i>	<i>5</i>
SECCIÓ 3 – NIVELLS MÀXIMS EN EL MEDI INTERIOR	6
<i>Article 9 – Límits</i>	<i>6</i>
<i>Article 10 – Locals musicals</i>	<i>7</i>
CAPÍTOL 3 – CRITERIS DE PREVENCIÓ ESPECÍFICA	7
SECCIÓ 1 – CONDICIONS ACÚSTIQUES EN EDIFICIS	7
<i>Article 11 – Disposicions generals.....</i>	<i>8</i>
SECCIÓ 2 – RENOUS DE VEHICLES	8
<i>Article 12 – Generalitats</i>	<i>8</i>
<i>Article 13 – Excepcions.....</i>	<i>8</i>
<i>Article 14 – Límits i amidament.....</i>	<i>9</i>
<i>Article 15 – Consideracions generals.....</i>	<i>12</i>
<i>Article 16 – Mecanisme de control.....</i>	<i>12</i>
SECCIÓ 3 – COMPORTAMENT DELS CIUTADANS EN LA VIA PÚBLICA I EN LA CONVIVÈNCIA DIÀRIA. ...	13
<i>Article 17 – Generalitats</i>	<i>13</i>
<i>Article 18 – Activitat humana</i>	<i>13</i>
<i>Article 19 – Animals domèstics i/o que convisquin a domicilis.....</i>	<i>13</i>
<i>Article 20 – Instruments musicals.....</i>	<i>13</i>
<i>Article 21 – Aparells domèstics.....</i>	<i>14</i>
<i>Article 22 – Coets i altres elements pirotècnics.....</i>	<i>14</i>
<i>Article 23 – Concentracions i actes populars</i>	<i>14</i>
<i>Article 24 – Altres activitats.....</i>	<i>14</i>
SECCIÓ 4 – TREBALLS DE CONSTRUCCIÓ I A LA VIA PÚBLICA.....	15
<i>Article 25 – Obres de construcció.....</i>	<i>15</i>
<i>Article 26 – Càrrega i descàrrega</i>	<i>15</i>
SECCIÓ 5 – MÀQUINES I APARELLS SUSCEPTIBLES DE PRODUIR RENOUS I VIBRACIONS	15
<i>Article 27 – Generalitats</i>	<i>15</i>
<i>Article 28 – Fluids</i>	<i>16</i>
<i>Article 29 – Prohibicions</i>	<i>16</i>
<i>Article 30 – Mesures cautelars.....</i>	<i>16</i>
<i>Article 31 – Circumstàncies excepcionals</i>	<i>17</i>
SECCIÓ 6 – SISTEMES D’ALARMA	17
<i>Article 32 – Aplicació</i>	<i>17</i>
<i>Article 33 – Activitats regulades</i>	<i>17</i>
<i>Article 34 – Classificació d’alarmes</i>	<i>17</i>



AJUNTAMENT DE BINISSALEM
Illes Balears

<i>Article 35 – Autorització.....</i>	<i>17</i>
<i>Article 36 – Obligacions per a titulars i/o responsables d'alarmes</i>	<i>18</i>
<i>Article 37 – Obligacions per a titulars i/o responsables de sirenes</i>	<i>19</i>
SECCIÓ 7 – CONDICIONS D'INSTAL·LACIÓ, OBERTURA I EXPLOTACIÓ D'ACTIVITATS	19
<i>Article 38 – Condicions per a locals</i>	<i>19</i>
<i>Article 39 – Llicència per a activitats musicals</i>	<i>20</i>
<i>Article 40 – Llicència per a activitats industrials.</i>	<i>20</i>
<i>Article 41 – Mesures cautelars en l'explotació d'activitats.</i>	<i>20</i>
CAPÍTOL 4 – AMIDAMENT DE RENOUS I LÍMITS DE NIVELL	20
<i>Article 42 – Condicions a complir pels aparells d'amidament</i>	<i>20</i>
<i>Article 43 – Determinació del nivell sonor</i>	<i>21</i>
<i>Article 44 – Avaluació dels nivells de renou</i>	<i>21</i>
CAPÍTOL 5 – VIBRACIONS.....	22
<i>Article 45 – Generalitats</i>	<i>22</i>
<i>Article 46 – Vibracions prohibides.....</i>	<i>22</i>
CAPÍTOL 6.- LIMITADORS DE SO.....	22
<i>Article 47 – Instal·lació.....</i>	<i>22</i>
<i>Article 48 – Tipus de limitadors.....</i>	<i>22</i>
CAPÍTOL 7- VIGILÀNCIA I INSPECCIÓ.....	22
<i>Article 49 – Inspectors municipals</i>	<i>22</i>
<i>Article 50 – Actuació inspectora</i>	<i>23</i>
<i>Article 51 – Precinte i mesures cautelars.....</i>	<i>23</i>
CAPÍTOL 8– INFRACCIONS.....	24
<i>Article 52 – Infraccions administratives.....</i>	<i>24</i>
<i>Article 53 – Tipificació de les infraccions.....</i>	<i>24</i>
<i>Article 54 – Persones responsables.....</i>	<i>25</i>
CAPÍTOL 9 – SANCIONS.....	25
<i>Article 55 – Classes i quantia de les sancions</i>	<i>25</i>
<i>Article 56 – Graduació de les sancions.....</i>	<i>26</i>
<i>Article 57 – Procediment sancionador</i>	<i>27</i>
<i>Article 58 – Restauració del medi</i>	<i>27</i>